



Cap sur l'école inclusive
en Europe



Erasmus+

Fișă de resurse

Empatia și neuroștiința (2): "neuronii empatici"

Trunchiul modulului: / D



JL. Lenoir.

1 - Tematica abordată

Tema discutată aici este empatia și neurologia (2): "Neuronii empatici".

Scopul acestei fișe de resurse va fi aprofundarea întrebărilor adresate în fișa de resurse " **Empatia și neuroștiința (1)**", și anume:

- pe de o parte, problema empatiei din punctul de vedere al funcționării neurologice, cognitive și subiective a cursantului;
- pe de altă parte, să răspundă la întrebarea locului special pe care considerentele științifice privind empatia le pot lua în activitatea de însoțire educațională și pedagogică a elevilor care prezintă Cerinte Educaționale Specifice.

După cum vom vedea, noile considerații introduse de neuroștiință pot **modifica reprezentările noastre cu privire la ceea ce permite empatia din punct de vedere pedagogic și de învățare, împingând astfel implementarea unor dispozitive pedagogice specifice**

Ne-am uitat la "neuronii în oglindă" (vezi fișa de resurse "Empatia and Neuroscience (1): Neuronii Oglindă") că o situație observată are aceeași semnificație cognitivă și neuronală ca o acțiune întreprinsă și, prin urmare, profesorul poate, în anumite contexte, să pună în practică dispozitive educaționale (de exemplu observarea) care **solicită fenomenul de rezonanță cognitivă (Rizzolatti, 2006).**

Vom examina acum: pe de o parte, faptul că acest mecanism de rezonanță poate funcționa doar într-un context relațional și social specific și, pe de altă parte, că acest context relațional este **conform neuroștiințelor confirmând astfel intuițiile găsite de curentul socioconstructivist) motorul învățării.**

Empatia și învățarea: "neuronii empatici"

Cercetările neuroștiințifice recente evidențiază existența unor structuri neuronale specifice, care să permită interacțiunile și relațiile sociale.

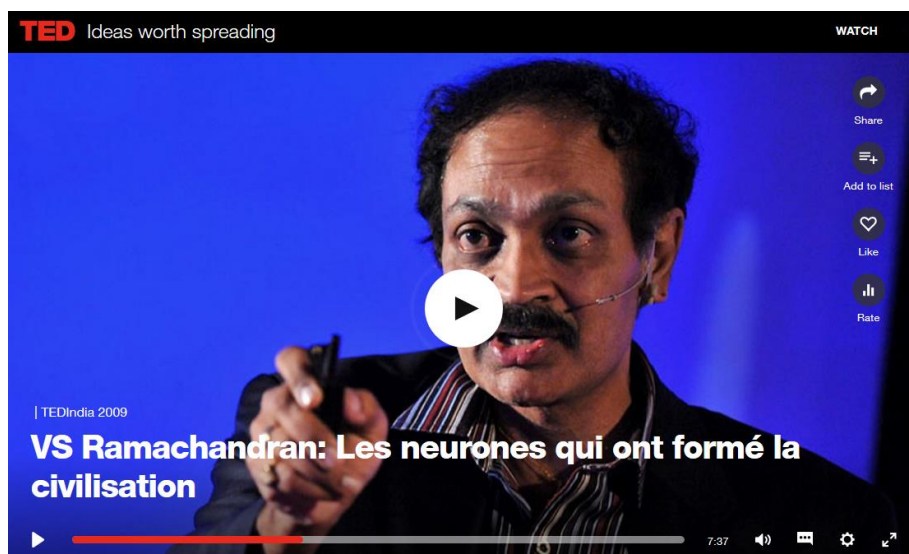
Am văzut (în fișa de resurse "Empatia and Neuroscience (1):" neuronii oglindă ") **că mecanismul de rezonanță (rezonanță cognitivă, dar și afectivă și emoțională) este esențial pentru dezvoltarea cognitivă și intelectuală a creierului individului.** Trebuie să adăugăm aici, pe baza activității neuroștiinței sociale, că acest mecanism de rezonanță joacă un rol decisiv în construirea relațiilor sociale și că va fi abilitatea subiectului de a rezona cu interlocutorul său care va participa. la socializarea lui. Acest lucru este valabil pentru integrarea codurilor sociale și culturale, dar și pentru **dezvoltarea abilităților intelectuale și de învățare ale subiectului.**

Din acest punct de vedere, abilitatea cursantului de a deveni rezonantă din punct de vedere emoțional și emoțional cu profesorii, cu tovarășii săi, dar și cu colegii săi este crucială. Cum Damasio va sublinia: "emoția este temelia rațiunii" (Damasio, A., eroare Descartes, 1995). Să adăugăm că, în oglindă, abilitatea profesorilor, a tovarășilor săi, dar și a colegilor săi să intre în rezonanță afectivă emoțională și afectivă cu el, care va permite subiectului să își dezvolte propriile capacități de rezonanță emoțională și emoțională. Acest lucru este esențial pentru a se ține seama de **construirea dispozitivelor de învățare adaptate copiilor cu Cerinte Educaționale Specifice.** Copiii care, datorită problemelor lor, pot fi împiedicați această abilitate. Cu toate acestea, uneori, după învățarea despre capacitatea empatică, se poate ajunge la remobilizarea capacităților de învățare.

Această abilitate de a fi rezonat emoțional și cognitiv cu ceilalți (ceea ce Siegel numește "spiritul relațional") este structural pentru individ. Această funcție a neuronilor oglindă va fi teoretizată de profesorul Vilayanur S. Ramachandran (Ramachandran, 2010). Relevanța muncii lui Ramachandran pentru munca noastră este aceea că conceptualizează capacitatea de învățare a copilului, precum și capacitatea de a transmite cunoștințele profesorului, condiționate de existența neuronilor oglinzi pe care le va numi "**neuroni empatici**".

Ramachandran susține că existența acestor neuroni empatici la oameni este la baza culturilor și civilizațiilor, deoarece, potrivit lui, **transmiterea de cunoștințe, poate fi făcută numai prin o împărtășire universală a acestei capacități empatică.**

Vilayanur S. Ramachandran Prelegere privind "Neuronii empatici"



https://www.ted.com/talks/vs_ramachandran_the_neurons_that_shaped_civilization?language=fr#t-159886

Codurile sociale și socializarea

Acești neuroni empatici ar condiționa, de asemenea, capacitatea subiectului de a-l înțelege celălalt și de a anticipa și de a decoda, de a descifra ceea ce-i motivează (sentimentele) stările emoționale și intențiile sale afective. **Această capacitate empatică este așadar la baza oricărei posibilități de socializare și de înregistrare a subiectului în relații sociale complexe (cum ar fi relația de învățare).** Ceea ce neurologia cognitivă numește "**cunoașterea socială**" și pe care filozofi (de la Aristotel la Hegel) sau științele umane și sociale au văzut în domeniile lor respective ca "dialectica subiectului și a Celuilalt".

2/ Context

Suntem într-o clasă (școală primară sau secundară) unde un elev are handicap psihologic. Acest elev este în dificultate din punct de vedere al învățării. Echipa de predare evidențiază dificultatea de a lucra într-un grup sau de a intra într-o relație dublă cu profesorul.

Aici, pe baza rezultatelor din neuroștiință că dezvoltarea abilităților empatice este condiția pentru dezvoltarea abilităților de învățare, profesorii pot stabili un dispozitiv educațional pentru inițierea sau consolidarea abilităților empatice student.

Mai mult decât atât, deoarece este **abilitatea profesorilor săi, tovarășii săi, dar, de asemenea, de la colegii să vină în rezonanță emoțională și afectivă cu el, care se va dezvolta pe propria capacitate de rezonanță afectivă și emoțională**, profesorul poate pune un dispozitiv educațional specific pentru lucrul la această capacitate empatică în grupuri mari, și de a fi implicat, de asemenea, în dispozitiv.

3/ Finalitate

Această fișă trebuie să fie atașată la trunchiul D ca modul Definiție. Este o chestiune de a defini aici despre ce vorbim atunci când vorbim despre empatie ca o resursă în procesul de învățare. Este o chestiune de a oferi profesorului resursele care să îi permită să modifice reprezentările sale cu privire la ceea ce permite empatia din punctul de vedere al predării și uceniciei și, astfel, să impulsioneze implementarea dispozitivelor educaționale inovatoare

4/ Limite

Limita care trebuie luată în considerare aici este că, așa cum subliniază neurologii, mecanismul de rezonanță poate funcționa doar într-un context relațional precis, unde domină o comunicare benevolă.

5/ Perspective

Pentru a depăși aceste limite, profesorul va putea să se bazeze pe abordarea așa-numită "comunicare non-violentă" (a se vedea în acest caz fișa de resurse: "Empatie și comunicare binevoitoare").

În plus, pentru a încuraja construirea de dispozitive educaționale care promovează capacitatea empatică (abilități cognitive, emoționale și emoționale), profesorul sau antrenorul se pot baza pe o formă de predare specifică (de exemplu, o carte de predare: **"Predarea empatiei la școală "**).