



Cap sur l'école inclusive
en Europe



Fișa pedagogică

Strategii incluzive în educația obișnuită conform lui Dario Ianes

Secțiunea D a modulului de formare

Contact : Roberta Rasca

I .C. « Cecrope Barilli » din Montechiarugolo (PR) Italia

<http://www.icmontechiarugolo.gov.it/>



Titlu : *Strategii incluzive în educația obișnuită conform lui Dario Ianes*

Definiție generală / Scurtă descriere a conținutului

În această fișă, luăm din nou ceea ce Dario Ianes a ilustrat în cartea sa: *Nevoi particulare și incluziune - Evaluarea nevoilor reale și implementarea tuturor resurselor* - Editions Eriksson 2005

Utilizare / domeniu de aplicare

Cum să faci învățarea posibilă și semnificativă și cum să stimulezi participarea la o sarcină pentru un student cu dificultăți de învățare în conformitate cu Dario Ianes

Principii și fundamente teoretice

Cunoscând tot mai mult faptul că clasele sunt eterogene în compoziția lor normală, aceasta întărește necesitatea unei educații incluzive care să răspundă nevoilor tuturor. Educația regulată trebuie să evolueze pentru a răspunde în mod adecvat la diferențe și dificultăți. Integrarea calității necesită o educație de calitate, o mai bună calitate în situațiile normale cu care ne confruntăm cu toții în școală (adică în învățământ); Dario Ianes vorbește despre "normalitatea specială", adică despre o normalizare educațional-pedagogică mai bogată, îmbogățită continuu de aceste mici detalii care sunt necesare unei persoane, dar utile pentru toți.

Scopul educației incluzive este "să se asigure că toți studenții ating cel mai înalt nivel posibil de învățare și participare socială, consolidând diferențele prezente în grupul de clasă".

(Consultați Fișa de resurse: "De la cerințe educaționale specifice la educația incluzivă").

Prezentarea metodologiei

Există acum o vastă literatură experimentală care arată modul în care diferite modele de învățare prin cooperare sunt mai eficiente, nu numai pentru învățarea cognitivă, ci și pentru includerea elevilor care se luptă, pentru a le da putere tuturor. Între roluri și oportunități de participare adaptate învățării.

Pentru a face posibilă și semnificativă învățarea și pentru a stimula participarea la o sarcină pentru un elev aflat în dificultate, este adesea necesar să se "adapteze" obiectivele, adică să se schimbe ceva în combinația elementele care constituie esența oricărui obiectiv:

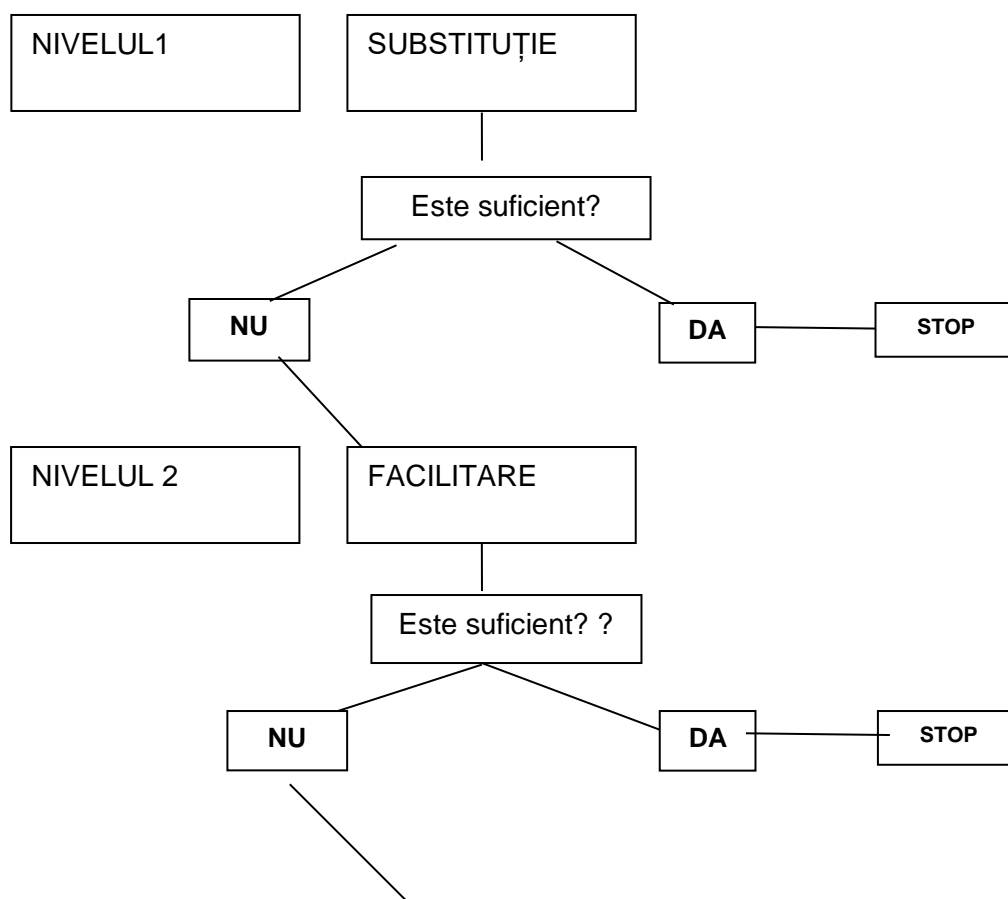
INTRARE	ACȚIUNE
Stimul	Înțelegere tratament leșire / Răspuns

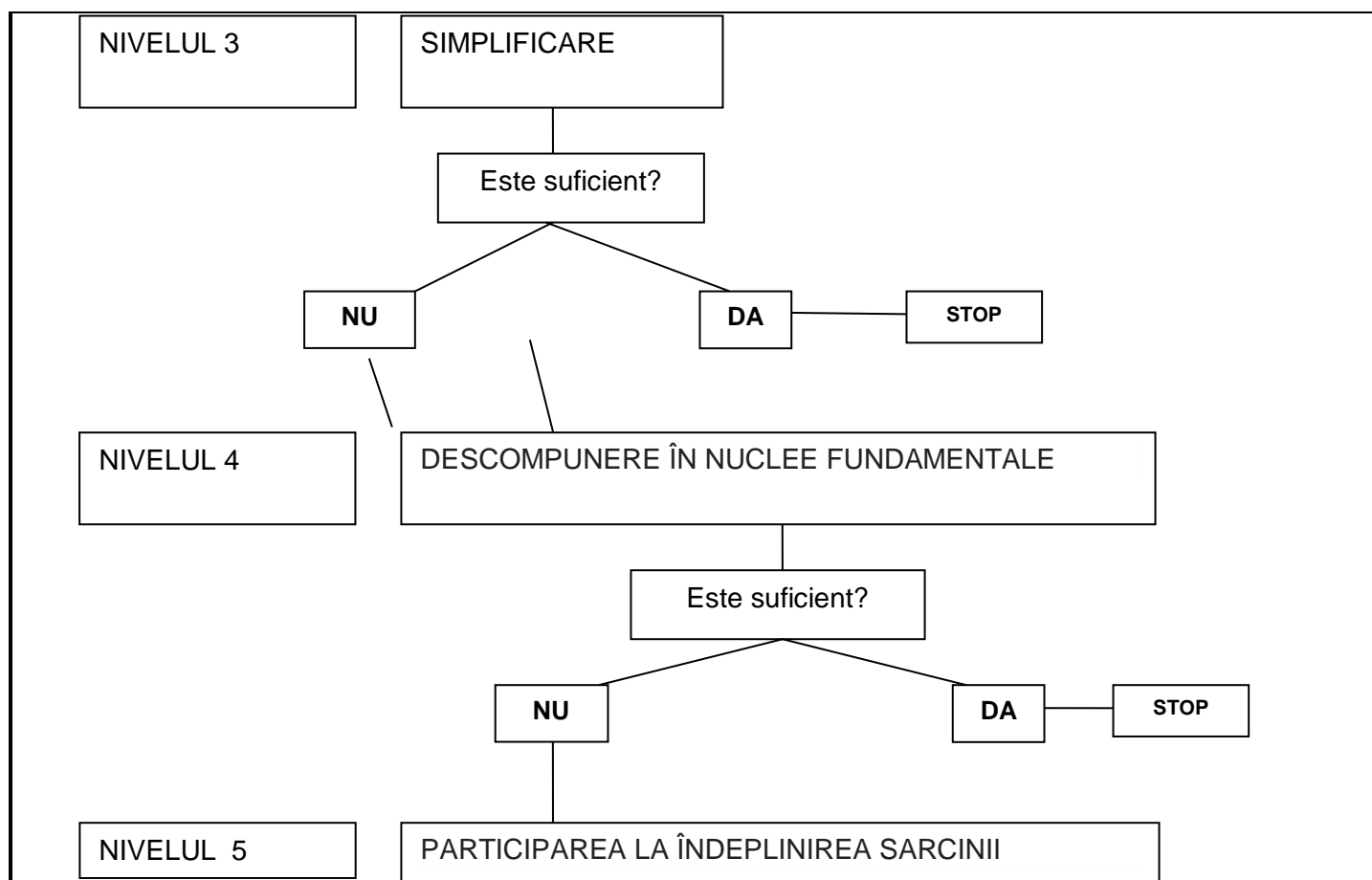
În fiecare etapă a lucrărilor de adaptare obiectivă, trebuie luate în considerare aceste trei componente ale acțiunii cerute de elev.

Atunci când analizăm diferitele posibilități de adaptare a obiectivelor traseului de învățare, trebuie să ținem seama de un principiu de parsimonie și de normalitate: cu cât ne adaptăm mai puțin, cu atât mai bine.

Dar trebuie să fim și preocupați de principiul eficacității: adaptarea trebuie să fie cu adevărat decisivă pentru a facilita munca elevului.

În diagrama de mai jos, putem vedea diferitele posibilități de adaptare.





Operațiile fazei de "substituție" sunt în special necesare în cazurile de dificultăți senzoriale și / sau motorii. Aceasta este o "traducere" a intrării într-un alt cod / limbă și / sau utilizarea altor moduri de ieșire. În niciun caz nu este simplificată și este sprijinită doar accesibilitatea; de exemplu, un text tradus în Braille (intrare) sau utilizarea unui computer în locul unui creion (ieșire).

Fazele "facilitării" sunt deosebit de potrivite atunci când dificultățile nu sunt prea puternice, când sunt specifice și sectoriale. În acest caz, vom proceda la o "recontextualizare" a obiectivului: se propune în medii reale (se calculează restul în supermarket, mai degrabă decât în clasă), în contexte educaționale extrem de interactive (învățare cooperativă, îndrumare, etc.) sau în contexte de învățământ extrem de operaționale (laboratoare, simulări, ieșiri).

Atunci când deficitul de înțelegere, tratament și ieșire devin mai semnificative, este necesar să se folosească faza de "simplificare". Scopul trebuie simplificat în una sau mai multe componente ale acțiunii sale: înțelegerea, prelucrarea și răspunsul.

De exemplu, se poate modifica lexiconul, se reduce complexitatea conceptuală, se simplifică criteriile de execuție corectă, ...

În cazul unei dificultăți și mai mari a elevului sau a disciplinei, este necesar să se recurgă la faza de "descompunere în nucleele fundamentale". Prin urmare, este necesar să găsim în calea învățării nucleele fondatoare care sunt mai ușor de tradus în obiective accesibile și semnificative. De exemplu, în geografie, distincția dintre schimbările naturale și cele provocate de om poate fi rezolvată în mod semnificativ prin crearea unei serii de fotografii cu medii naturale și artefacte și clasificarea acestora într-un panou publicitar sau la istorie putem aborda conceptul de cauză și efect creând o carte a propriei sale istorii (schimbarea

domiciliului este cauzată de sosirea unui frate, de moștenirea bunicului sau de dorința de a trăi în mediul rural). În acest fel, abordăm bazele unei cunoaștințe disciplinare, fiind mai atenți la procesele cognitive care caracterizează această cunoaștere decât la producții, adică la noțiuni.

În cazurile de gravitate extremă, pentru care, după ce am încercat fiecare dintre aceste forme de adaptare, încă nu putem crea un set semnificativ de obiective de conexiune, putem recurge la "participarea la cultura sarcinii "sau să găsească oportunități de participare a elevilor la momente semnificative de dezvoltare sau utilizare a abilităților specifice subiectului, astfel încât el sau ea să experimenteze, chiar și ca spectator," cultura sarcinii ", adică climatul emoțional, tensiunea cognitivă, producțiile elaborate, ...

Pe lângă adaptarea obiectivelor programului, adaptați materialul pe care lucrați: manualul și instrucțiunile.

Bibliografie

Dario IANES, – Cerințele Educaționale Specifice și Incluziunea - evaluarea nevoilor reale și implementarea tuturor resurselor 2005 Editions Erikson